

MASTER IN DEGLUTOLOGIA  
XI EDIZIONE AA 2021/22

# **LA PRESA IN CARICO DEL PAZIENTE AFFETTO DA MALATTIA DI ALZHEIMER CON DISFAGIA**

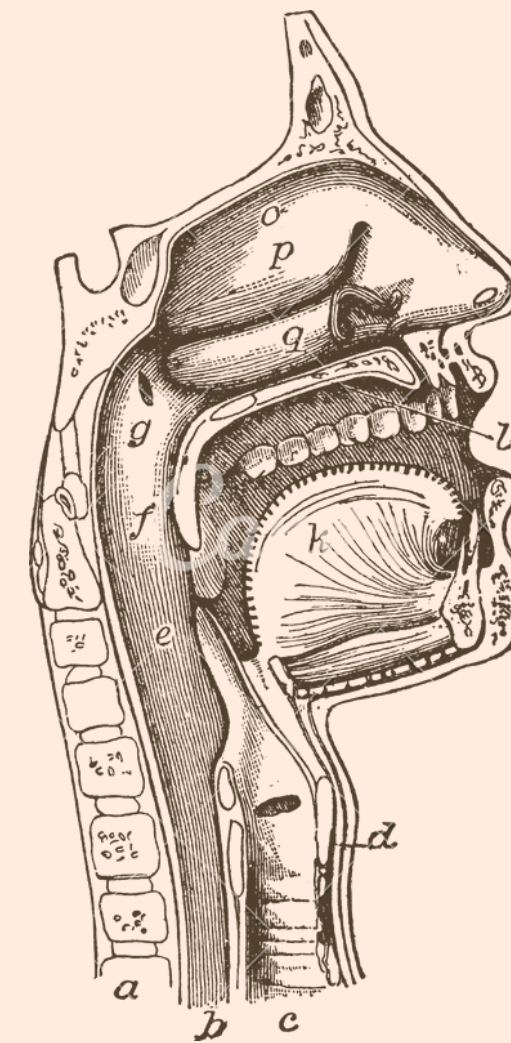
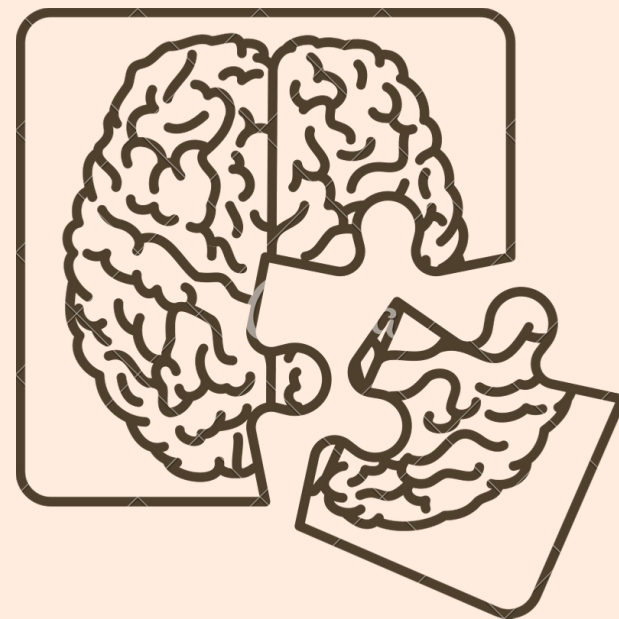
*Revisione della Letteratura*

STUDENTE: MARIACHIARA LORUSSO  
TUTOR: DOTT.SSA IRENE VERNERO

# QUADRO TEORICO

## MALATTIA DI ALZHEIMER

PRINCIPALE CAUSA DI  
DETERIORAMENTO COGNITIVO  
E  
PROBLEMA SUL PIANO  
ECONOMICO SOCIALE SU  
SCALA MONDIALE.



## DISFAGIA

DISAGIO/DISTURBO PROVATO  
DALL'INDIVIDUO DURANTE LA  
DEGLUTIZIONE

○

DISFUNZIONE DEGLUTITORIA  
RILEVABILE OBIETTIVAMENTE.

# MALATTIA DI ALZHEIMER

PATOLOGIA NEURODEGENERATIVA PRIMARIA,  
CARATTERIZZATA DA UNA GRADUALE PERDITA DI  
NEURONI E MASSA CEREBRALE.

EZIOPATOGENESI NON CHIARA, DATA DA:

- ACCUMOLO DELLA PROTEINA BETA AMILOIDE
- AGGREGAZIONE PROTEINA TAU

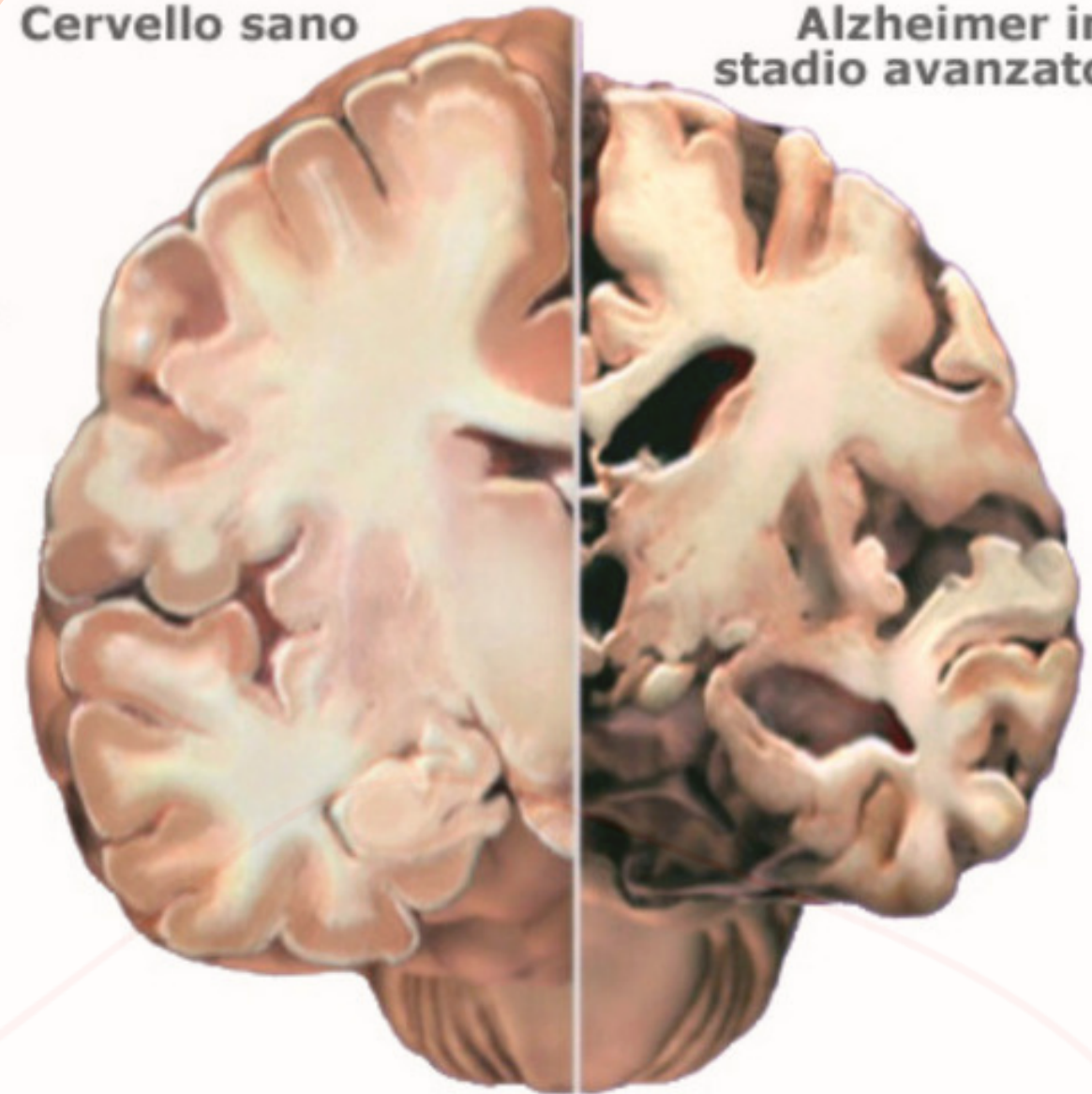
MALATTIA DELLE QUATTRO A:

*AMNESIA, AFASIA, AGNOSIA, APRASSIA*

MA LA **DISFAGIA?**

Cervello sano

Alzheimer in  
stadio avanzato



# OBIETTIVI

- PORRE ATTENZIONE SUL SINTOMO DISFAGICO, EVIDENZIANDO LA CORRELAZIONE TRA MALATTIA DI ALZHEIMER E DISFAGIA
- APPROFONDIRE LE INDICAZIONI NELLA GESTIONE DELLA DISFAGIA IN TALE POPOLAZIONE, IN TERMINI SIA DI VALUTAZIONE CHE DI SCELTE TERAPEUTICHE
- RIFLETTERE SUL RUOLO DELLA PRESA IN CARICO LOGOPEDICA

# METODOLOGIA

PER RAGGIUNGERE TALI OBIETTIVI E' STATA SCELTA LA **REVISIONE CLASSICA DELLA LETTERATURA**.

LA DOMANDA DI RICERCA E' STATA FORMULATA ATTRAVERSO IL MODELLO **PICO**:

- **P**: PAZIENTI AFFETTI DA MALATTIA DI ALZHEIMER
- **I**: INTERVENTO SU DISFAGIA (VALUTAZIONE E TRATTAMENTO)
- **C**: /
- **O**: EFFICACIA DEL TRATTAMENTO



RICERCA CONDOTTA IN SETTEMBRE E OTTOBRE 2022,  
CON I SEGUENTI CRITERI:

- PUBBLICAZIONE NEGLI ULTIMI DIECI ANNI (2012-2022)
- ARTICOLI IN LINGUA INGLESE
- PAZIENTI ADULTI, AFFETTI DA MALATTIA DI ALZHEIMER
- STUDI, TRIAL, REVISIONI CHE VALUTASSERO I SEGNI DI DISFAGIA, NONCHE' MODALITA' DI VALUTAZIONE E TRATTAMENTO



# SELEZIONE ARTICOLI

CREAZIONE DI UNA **STRINGA** CHE CONTENESSE TUTTI GLI ELEMENTI DELLA DOMANDA DI RICERCA (MALATTIA DI ALZHEIMER, DISFAGIA, INTERVENTO LOGOPEDICO)

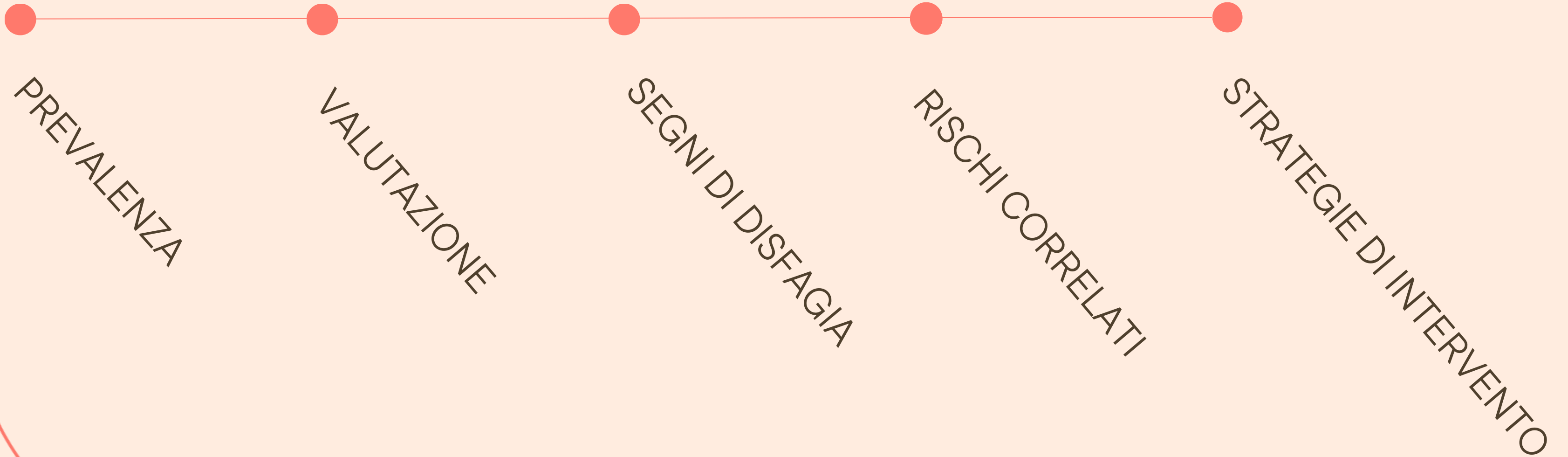
RICERCA SU DUE BANCHE DATI: **PUBMED** E **CINAHL**  
E' STATO POSSIBILE RISCONTRARE UN TOTALE DI 256 RISULTATI  
**214** SU *PUBMED* E **42** SU *CINHAL*

PRIMO SCREENING DEI RISULTATI, ANALIZZATI PER TITOLO. SONO STATI SELEZIONATE UN TOTALE DI **39** PUBBLICAZIONI

SECONDO SCREENING, LEGGENDO L'ABSTRACT DEI 39 ARTICOLI, NE SONO STATI SELEZIONATI **27**.  
I RISULTATI COMPATIBILI SONO STATI LETTI IN MODO INTEGRALE



# RISULTATI



## PREVALENZA

DIVERSI STUDI IN CUI VIENE FATTA UNA RIFLESSIONE SULLA PREVALENZA, ATTESTANO LA PRESENZA DI DISFAGIA IN UNA PORZIONE SUPERIORE ALL'80% DELLA POPOLAZIONE VALUTATA.

- OZSURECKI ET AL, 2019: **95%** (VALUTAZIONE CLINICA + VFSS)
- BOCCARDI ET AL, 2016: **84-93%**, POSSIBILE ASSOCIAZIONE AL CAMBIAMENTO DEL NETWORK PREPOSTO AL CONTROLLO DELLA DEGLUTIZIONE
- ESPINOSA-VAL ET AL, 2020: **85,9%**, CON NECESSITA' DI LIQUIDI ADDENSATI E MODIFICAZIONE DELLA TEXTURE

## VALUTAZIONE

VIENE POSTA ATTENZIONE SUL FATTO CHE LA VALUTAZIONE STRUMENTALE NON SIA LA PIU' INDICATA PER LA PRESENZA DI DETERIORAMENTO COGNITIVO.

LA VALUTAZIONE DI QUESTA POPOLAZION NON PUO' PRESCINDERE DA UNA INDAGINE CHE VERTA ANCHE SU FUNZIONI COGNITIVE, STATO NUTRIZIONALE, DIETA, FUNZIONI ORALI E STATO DELLACAVITA' ORALE.

BUONI RISULTATI CON TEST DI SCREENING QUALI: **MWST E V-VST**

SEGNALATO COME METODO EFFICACE ANCHE LA ELETTROMIOGRAFIA POST-INIEZIONE D'D'ACQUA.

## SEGNI DI DISFAGIA

I SEGNI DI DISFAGIA MAGGIORMENTE RICONTRATI SONO:

- **FASE ORALE:** PROLUNGATA PREPARAZIONE E TEMPO DI TRANSITO PROLUNGATO
- **FASE FARINGEA:** INNESCO RITARDATO, RIDUZIONE ESCURSIONE IOIDEA, PENETRAZIONE, RISTAGNI

ANCHE IL **NUMERO** DI ATTI NECESSARI PER DETERSIONE COMPLETA RISULTA AUMENTATO.

SI PUO' ARRIVARE, NELLO STADIO SEVERO, AD UN'APRASSIA DELLA DEGLUTIZIONE.

DIMINUZIONE DELLA MASSA DEI MUSCOLI SCHELETRICI.

## RISCHI CORRELATI

- MALNUTRIZIONE
- PRGRESSIVO PEGGIORAMENTO DELLE ABILITA' DEGLUTITORIE
- SCARSA SALUTE ORALE
- POLMONITI AB INGESTIS

## STRATEGIE DI INTERVENTO

- MODIFICAZIONE DEL CIBO E DEI LIQUIDI
- SESSIONI DI MOBILIZZAZIONE FISIOTERAPICA DELLA ZONA CERVICALE, SESSIONI DA 20 MINUTI
- NUTRIZIONE ENTERALE NON RACCOMANDATA SALVO COMPLICAZIONI TEMPORANEE
- STIMOLAZIONE ELETTRICA NEUROMUSCOLARE (NMES) + ELETTROMIOGRAFIA DI FEEDBACK (EMG - BIOFEEDBACK)
- TRATTAMENTO DIVERSIFICATO A SECONDA DELLO STADIO DI MALATTIA
- RINFORZO MUSCOLATURA



INTERESSANTE LO STUDIO CONDOTTO SUL "FEEDING INTERVENTION" (CHEN ET AL, 2015) BASATO SU:

- ASSISTENZA APPROPRIATA
- MONITORAGGIO DEL PAZIENTE
- CURA PSICOLOGICA
- CURA DOPO IL MOMENTO DEL PASTO

CON QUESTO TIPO DI INTERVENTO E' POSSIBILE NOTARE UN MIGLIORAMENTO DELLA COLLABORAZIONE DEI PAZIENTI E DELL'INTROITO DI CIBO E LIQUIDI

# CONCLUSIONI

- EVIDENZE SCIENTIFICHE LIMITATE
- LA DISFAGIA HA UN'ELEVATA PREVALENZA NELLA POPOLAZIONE AFFETTA DA MALATTIA DI ALZHEIMER
- NON ESISTE UNA SOLA TIPOLOGIA DI PRESA IN CARICO E GESTIONE DELLA POPOLAZIONE POSTA IN ESAME
- NECESSARIA LA COLLABORAZIONE TRA PIU' PROFESSIONISTI (LAVORO IN EQUIPE)



## POSSIBILI SVILUPPI

- VOLONTA' DI APPROFONDIMENTO
- NECESSITA' DI ULTERIORE RICERCA
- AUTOFORMAZIONE E FORMAZIONE A TERZI: AL FINE DI EVIDENZIARE L'IMPORTANZA DELLA PRESA IN CARICO DI QUESTI PAZIENTI

**GRAZIE PER L'ATTENZIONE!**

# BIBLIOGRAFIA

- Affoo RH, Foley N, Rosenbek J, Kevin Shoemaker J, Martin RE (2013). Swallowing dysfunction and autonomic nervous system dysfunction in Alzheimer's disease: a scoping review of the evidence
- Akuzawa N, Yoshii A, Ono A, Kuwako T, Osaki T, Osawa S, Jingu A, Watanabe S, Saito R (2019). Predictors of Discontinuance of Oral Feeding in Patients With Advanced Alzheimer Dementia and Aspiration Pneumonia in Japan: A Single-center, Retrospective Observational Study
- Alagiakrishnan K, Bhanji RA, Kurian M. (2013), Evaluation and management of oropharyngeal dysphagia in different types of dementia: a systematic review. Arch Gerontol Geriatr. 2013
- Alzheimer Association. (2017). Il morbo di Alzheimer e la demenza in Italia
- Alzheimer Society Canada. (2014). Risk factors.
- American Psychiatric Association. (2014). Manuale diagnostico e statistico dei disturbi mentali. DSM-5 (5° ed)
- Belafsky, P.C., Mouadeb, D.A., Rees, C.J. Pryor, J.C., Postma, G.N., Allen, J., Leonard, R.J. (2008), Validity and reliability of the Eating Assessment Tool (EAT-10). Annals Otology Rhinology & Laryngology
- Boccardi V, Ruggiero C, Patriiti A, Marano L. (2016), Diagnostic Assessment and Management of Dysphagia in Patients with Alzheimer's Disease.
- Cederholm, T., Barazzoni, R., Austin, P., Ballmer, P., Biolo, G., Bischoff, S. C., ... Singer, P. (2017). ESPEN guidelines on definitions and terminology of clinical nutrition. Clinical Nutrition
- Cederholm, T., Bosaeus, I., Barazzoni, R., Bauer, J., Van Gossum, A., Klek, S., ... Singer, P. (2015). Diagnostic criteria for malnutrition – An ESPEN Consensus Statement. Clinical Nutrition
- Chen LL, Li H, Lin R, Zheng JH, Wei YP, Li J, Chen P, Chen HY (2015). Effects of a feeding intervention in patients with Alzheimer's disease and dysphagia.
- Consiglio Sanitario Regionale. (2015). Sindrome Demenza. Diagnosi e Trattamento.
- Espinosa-Val MC, Martín-Martínez A, Graupera M, Arias O, Elvira A, Cabré M, Palomera E, Bolívar-Prados M, Clavé P, Ortega O (2020). Prevalence, Risk Factors, and Complications of Oropharyngeal Dysphagia in Older Patients with Dementia
- Ferro, S., Facchini, R. (2012), Il percorso assistenziale integrato nei pazienti con grave cerebrolesione acquisita
- Galli, R., & Liscio, M. (2007). L'operatore e il paziente Alzheimer.
- Goes VF, Mello-Carpes PB, de Oliveira LO, Hack J, Magro M, Bonini JS (2014). Evaluation of dysphagia risk, nutritional status and caloric intake in elderly patients with Alzheimer's
- Horner, J., Albert, M.J., Dawson, D.V., et al. (1994), Swallowing in Alzheimer's disease, Alzheimer Dis. Assoc. Disord.
- Kondrup, J. (2003a). ESPEN Guidelines for Nutrition Screening 2002. Clinical Nutrition
- Kondrup, J. (2003b). Nutritional risk screening (NRS 2002): a new method based on an analysis of controlled clinical trials. Clinical Nutrition
- Malnutrition Advisory Group (MAG). (2003, novembre). Libretto informativo del «MUST»: Guida al «Malnutrition Universal Screening Tool» («MUST»: 'Strumento di screening universale della malnutrizione') per adulti
- Muñoz Fernández SS, Lima Ribeiro SM (2018). Nutrition and Alzheimer Disease
- Munk, A., Bandi, S., & Team del Telefono Alzheimer. (2014). Alzheimer e altre forme di demenza: Diagnosi, trattamento e assistenza. Associazione Alzheimer SvizzeraPorter, R. (2014),
- OMS, 2015, La démence
- Özsürekci C, Arslan SS, Demir N, Çalışkan H, Şengül Ayçiçek G, Kılınç HE, Yaşaroğlu ÖF, Kızıllarslanoğlu C, Tuna Doğrul R, Balcı C, Sümer F, Karaduman A, Yavuz BB, Cankurtaran M, Halil MG. (2020), in patient Timing of Dysphagia Screening in Alzheimer's Dementia
- Painter V, Le Couteur DG, Waite LM (2017). Texture-modified food and fluids in dementia and residential aged care facilities
- Popovac A, Čelebić A, Peršić S, Stefanova E, Milić Lemić A, Stančić I (2021). Oral Health Status and Nutritional Habits as Predictors for Developing Alzheimer's Disease
- Prince, M., Albanese, E., Guerchet, M., & Prina, M. (2014). World Alzheimer Report 2014: Dementia and Risk Reduction, an analysis of protective and modifiable factors. Alzheimer's Disease International.
- Sato E, Hirano H, Watanabe Y, Edahiro A, Sato K, Yamane G, Katakura A (2014). Detecting signs of dysphagia in patients with Alzheimer's disease with oral feeding in daily life

# SITOGRAFIA

- Schindler, O., Ruoppolo, G., Schindler, A. (2001), Deglutologia, Ed. Omega, Torino
- Seçil Y, Arıcı Ş, İncesu TK, Gürgör N, Beckmann Y, Ertekin C (2016). Dysphagia in Alzheimer's disease
- Sherva, R., & Kowall, N. W. (2017). Genetics of Alzheimer disease. World Health Organization. (2016, novembre 29). International Classification of Diseases
- Simões ALS, Oliva Filho A, Hebling E (2020). Signs for Early Detection of Dysphagia in Older Adults with Severe Alzheimer's Disease
- Stavroulakis T, McDermott CJ (2016). Enteral feeding in neurological disorders
- Suominen MH, Puranen TM, Jyväkorpi SK, Eloniemi-Sulkava U, Kautiainen H, Siljamäki-Ojansuu U, Pitkalä KH (2015), Nutritional Guidance Improves Nutrient Intake and Quality of Life, and May Prevent Falls in Aged Persons with Alzheimer Disease Living with a Spouse (NuAD Trial)
- Takagi D, Hirano H, Watanabe Y, Edahiro A, Ohara Y, Yoshida H, Kim H, Murakami K, Hironaka S (2017), Relationship between skeletal muscle mass and swallowing function in patients with Alzheimer's disease
- Takizawa C, Gemmell E, Kenworthy J, Speyer R (2016). A Systematic Review of the Prevalence of Oropharyngeal Dysphagia in Stroke, Parkinson's Disease, Alzheimer's Disease, Head Injury, and Pneumonia
- Tang Y, Lin X, Lin XJ, Zheng W, Zheng ZK, Lin ZM, Chen JH (2017). Therapeutic efficacy of neuromuscular electrical stimulation and electromyographic biofeedback on Alzheimer's disease patients with dysphagia
- Valotassiou V, Sifakis N, Tzavara C, Lykou E, Tsinia N, Kamtsadeli V, Sali D, Angelidis G, Psimadas D, Tsougos I, Papageorgiou SG, Georgoulas P, Papatriantafyllou J (2021). Eating Disorders in Frontotemporal Dementia and Alzheimer's Disease: Evaluation of Brain Perfusion Correlates Using 99mTc-HMPAO SPECT with Brodmann Areas Analysis
- Volkert, D., Chourdakis, M., Faxen-Irving, G., Frühwald, T., Landi, F., Suominen, M. H., ... Schneider, S. M. (2015). ESPEN guidelines on nutrition in dementia. Clinical Nutrition
- Wolk, D. A., DeKosky, S. T., & Wilterdink, J. L. (2018). Clinical features and diagnosis of Alzheimer disease.
- World Health Organization. (2016, novembre 29). International Classification of Disease

- [www.alzhemers.org.uk](http://www.alzhemers.org.uk) – The Alzheimer's Society
- [www.alzint.org](http://www.alzint.org) – Alzheimer's Disease International
- [www.centroalzheimer.org](http://www.centroalzheimer.org) – Centro Alzheimer, Ricerca per la cura
- [www.dementia.org](http://www.dementia.org)
- [www.gisd-disfagia.it](http://www.gisd-disfagia.it) – Gruppo Italiano di Studio sulla Disfagia
- [www.ninds.nih.gov/health-information/disorders/dementias](http://www.ninds.nih.gov/health-information/disorders/dementias) - Pagina informativa sulla demenza del National Institute of Neurological Disorders and Stroke
- [www.who.int/health-topics/dementia](http://www.who.int/health-topics/dementia) - Pagina informativa sulla demenza della World Health Organisation (WHO)

